



Cadenas de ayuda, A.C.®

INFORME ANUAL 2022



Índice

Nosotros

Presentación

Consejo Directivo

Equipo Operativo

Reconocimientos y Certificaciones

Nuestro Modelo de Intervención

Impacto Social 2022

Programas de Apoyo Social

Programa de Salud

Programa Alimentario

Programa de Educación

Programa de Fortalecimiento a Organizaciones
de la Sociedad Civil

Programa de Desarrollo Cultural

Programa de Apoyo a Comunidades Indígenas

Institucionalidad

Voluntariado

Testimonios

Información Financiera

Numeralia

Estados Financieros Auditados

Donantes

Presentación

Un día, hace cerca de 18 años, el empresario Gonzalo Montaña Fimbres, hizo realidad un deseo: unir esfuerzos para apoyar a una persona cuya vida se encontraba en peligro por motivos de salud. Con voluntad, trabajo, colaboración y amor por el ser humano, el objetivo se alcanzó. Se logró salvar una vida.

La llama surgida en aquella ocasión, no se extinguió, perdura alimentada por un proyecto de vida del que forma parte toda una familia: así nació Cadenas de Ayuda para México, A. C.

La población mundial mantiene un crecimiento constante, rápido, hasta alcanzar cifras insospechadas, por lo que sucede algo inevitable, aún en países desarrollados: el surgimiento de una población de alta vulnerabilidad que requiere apoyo de las organizaciones de la sociedad civil.

México, no escapa a esta situación y, en Baja California, Cadenas de Ayuda trabaja con el firme objetivo de atender a ese sector más necesitado y vulnerable.

Existe un proyecto sólido, con objetivos claros estampados en su misión, su visión y sus valores; con un consejo, una administración, un equipo de trabajo convencido de las metas específicas; los voluntarios y, una parte de importancia fundamental: los donantes.

Este equipo que se ha consolidado a través de los años, permite que la organización tenga un impacto social favorable por los resultados alcanzados. Un reconocimiento a su labor, confianza en ella por su transparencia.

Aquel trabajo y deseo de unir esfuerzos para atender a una persona, se acrecentaron al grado de superar en 2022, los veintiséis millones de pesos. Son recursos aportados por donantes que confían en la organización, al confirmar los resultados en beneficio de la población vulnerable. Se puede hablar, sin pisar la exageración, que se ha beneficiado a miles de personas, niños, jóvenes y adultos, no sólo para satisfacer una necesidad inmediata, porque se les apoya, en especial en el caso de los dos primeros, para que sueñen y hagan realidad esos sueños al lograr un futuro mejor.

Se les tiende la mano, se les da amor, seguro, ellos harán lo mismo.

¿Qué recibe Cadenas de Ayuda por ese apoyo desinteresado, por ese amor entregado en cada programa? El agradecimiento y la sonrisa de los beneficiados.

Soy un testigo de ello.

Arturo Casillas
Voluntario

Misión

Ayudar a las personas más necesitadas a cubrir sus necesidades y apoyar a instituciones, programas y proyectos de ayuda social, logrando una mejor calidad de vida en las familias de nuestra sociedad.

Visión

Ser una asociación integrada por familias fuertemente comprometidas a ayudar a los más necesitados con un profundo sentimiento de amor, sustentados en los valores y principios de unidad, alegría y esperanza y teniendo como fuente principal el amor de Dios, para contribuir a la construcción de un mundo más justo y mejor.

Valores

Compasión



Servicio



Gratitud



Honestidad



Perseverancia



Consejo Directivo

Gonzalo Montaña Fimbres

Fundador y Presidente

Blanca Azucena Montaña Fimbres

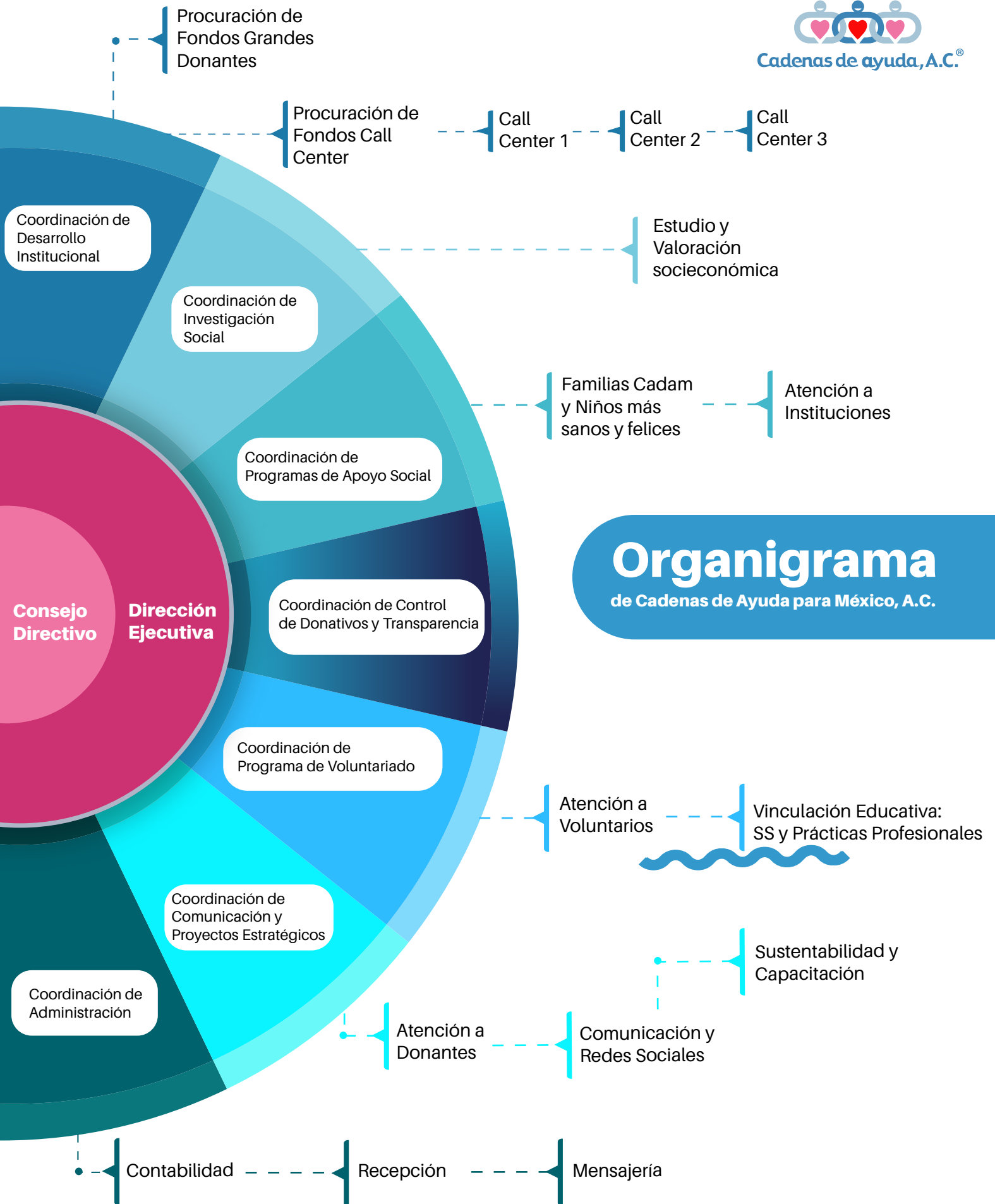
Secretaria

Edgar Montaña Fimbres

Vocal

Yessenia Montaña Hernández

Tesorera



Organigrama

de Cadenas de Ayuda para México, A.C.

Reconocimientos y Certificaciones



Contamos con la Acreditación en Institucionalidad y Transparencia, en el nivel Óptimo, otorgada por el Centro Mexicano para la Filantropía, A.C. de forma ininterrumpida desde el año 2015 hasta la fecha.



Formamos parte de la membresía del Centro Mexicano para la Filantropía, A.C. y desde el 2016 somos Aliados Regionales en el estado de Baja California.



Reconocimiento al Mejor lugar para hacer voluntariado otorgado por el Centro Mexicano para la Filantropía, A.C. Cadenas de Ayuda para México lo obtuvo en el año 2019.



Nuestro equipo de Procuración de Fondos, forma parte de la Asociación de Profesionales de Procuración de Fondos de México.



Formamos parte de la membresía de la Alianza Fronteriza de Filantropía México-EE.UU., una Institución binacional.



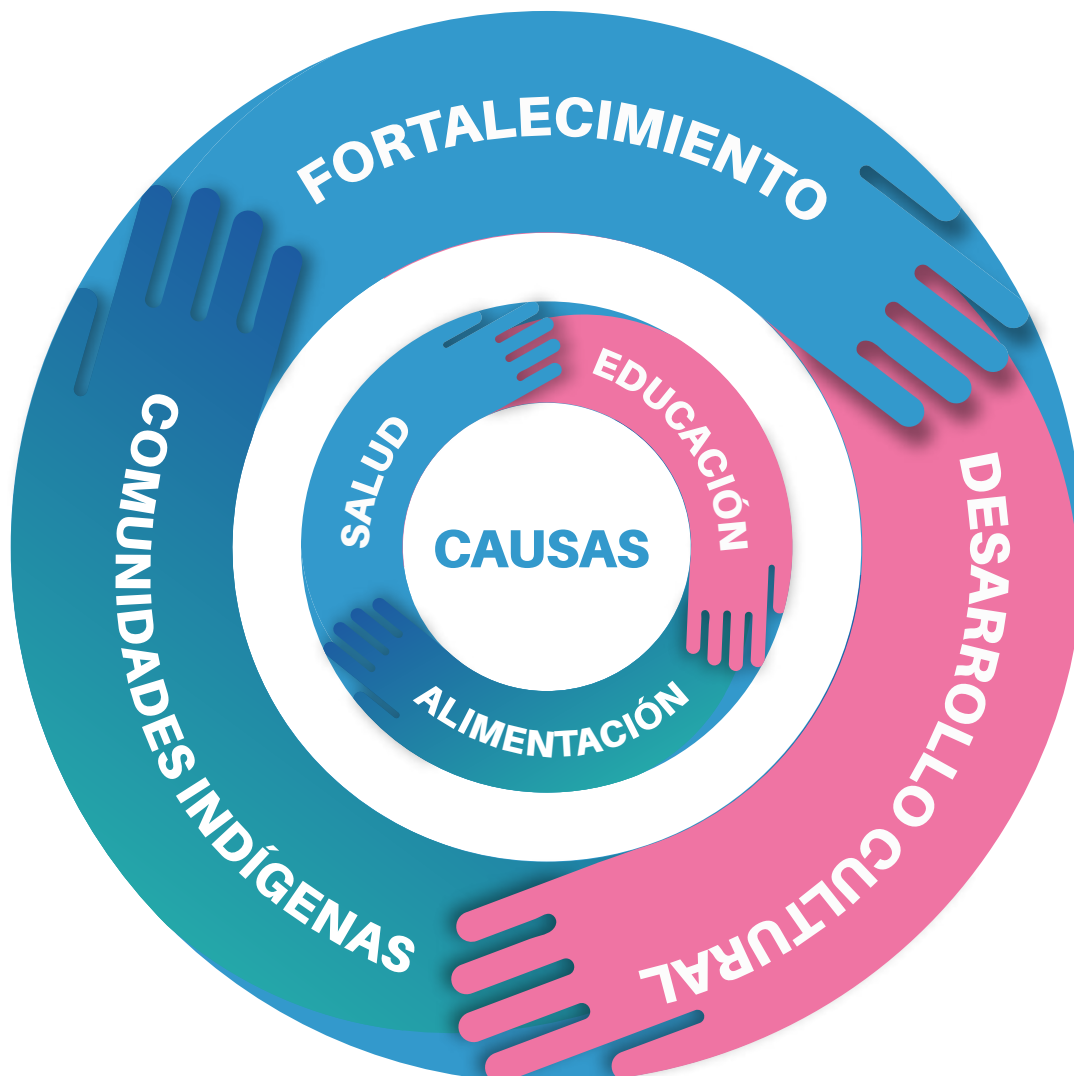
Formamos parte de la membresía del Centro de Formación Social.

Nuestro Modelo de intervención

En Cadenas de Ayuda para México trabajamos bajo un modelo de intervención donde atendemos de manera integral a menores, adultos mayores, hombres y mujeres del estado de Baja California, es decir, nuestros Programas de Apoyo Social son transversales y permiten a un mismo beneficiario obtener el apoyo en salud, alimentación, educación y desarrollo cultural.

El perfil de nuestros beneficiarios es el de personas con alta vulnerabilidad, que no cuentan con los apoyos o recursos para cubrir sus necesidades básicas.

Además, apoyamos a diferentes instituciones como casas hogar, asilos, centros de atención a migrantes, centros de atención a hombres y mujeres, entre otras. Los apoyos a las instituciones se determinan de acuerdo a sus necesidades, las cuales detectamos con investigación de campo, aplicando estudios socioeconómicos para conocer sus requerimientos.



Equipo Operativo



Directora Ejecutiva
Rosa del Carmen Montaña Fimbres
direccion@cadenasdeayuda.org



Procuración de Fondos Grandes Donantes
María Fernanda Soberanes Eguía
fernanda.soberanes@cadenasdeayuda.org



Procuración de Fondos Call Center
Cinthia Corrales Lara
cinthia.corrales@cadenasdeayuda.org



Programas de Apoyo Social
Laura Lizeth Velázquez Castrejón
laura.velazquez@cadenasdeayuda.org



Control de Donativos
Ana Cristina Abad Padilla
ana.abad@cadenasdeayuda.org



Comunicación y Proyectos Estratégicos
Damaris José Carrero Gómez
damaris.carrero@cadenasdeayuda.org



Procuración de Fondos
Dora Alicia García Sainz
involucrate@cadenasdeayuda.org



Servicios Logísticos
Francisco Martínez Ortega
involucrate@cadenasdeayuda.org

Impacto Social 2022



Apoyamos a menores, adultos mayores, hombres y mujeres en todo el estado de Baja California



25,771 Beneficiarios



10,976.75 horas de capacitación
brindadas a 5,777 asistentes



40 nuevos donantes

Programas de Apoyo Social

Programa de Salud

Como parte de nuestro Programa de Salud, logramos entregar más de **28,000 piezas** de medicamento a instituciones como dispensarios, casas hogar, asilos y centros de rehabilitación, beneficiando a más de 9,000 personas en situación vulnerable.



En nuestra actividad **Mejorando la Calidad de Vida de Menores Enfermos o con Discapacidad**, brindamos apoyo a **13 menores** a través de la entrega de medicamentos, consultas médicas especializadas, estudios médicos, así como traslados a hospitales dentro y fuera del país.



En 2022, gracias al apoyo de Empresas Socialmente Responsables a través de la actividad de **Caridar**, se benefició con la remodelación de sus instalaciones al asilo Refugio de Amor para Enfermos Mentales, A.C., donde atienden a más de **20 adultos mayores**.

Los trabajos de mejora consistieron en la reparación de muros, puertas, ventanas; cambio de muebles, instalación de sistema de extracción y ventilación; aire acondicionado en áreas específicas y acondicionamiento de consultorio médico.

En el exterior se reparó la malla sombra y cerco; además se rehabilitó el área de la cancha de básquet y se conectó el agua doméstica a la red municipal.



Programa Alimentario



Con nuestra **Campaña Generosidad por Kilos**, beneficiamos con la entrega de **1,005 despensas** a 5 comunidades de Mexicali, durante tres meses, con un peso de 14 kilos y 25 productos. Con ello garantizamos que las familias en situación vulnerable pudieran contar con productos de primera necesidad.

En el **Programa Alimentario**, hemos realizado alianzas con Empresas Socialmente Responsables, que han participado en colectas de alimentos y donativo de frutas, verduras y hortalizas. Con su apoyo logramos canalizar **17 toneladas de alimentos** a más de **20 instituciones**, que atienden a personas en situación vulnerable.



Además, seguimos apoyando con la entrega de despensas a **13 familias** de los menores enfermos o con discapacidad, que forman parte de nuestro Programa de Salud.

Programa de Educación

A través de nuestra **Campaña Apapacho para la Educación** canalizamos un total de **226 piezas** de equipos de cómputos y accesorios, como audífonos, proyectores, monitores, cámaras web, entre otros, a **14 instituciones**, además de apoyarlos con la entrega de más de **1000 paquetes de útiles escolares** de acuerdo al grado académico de los menores que atienden: preescolar, primaria, secundaria y preparatoria. Con esta actividad fueron beneficiados **1,124 menores y jóvenes**.



Durante todo el año, brindamos apoyo a **5 menores** de niveles preescolar, secundaria y preparatoria con la actividad **Becas Académicas**, para que pudieran continuar sus estudios en mejores condiciones, además de ayudarlos a potencializar sus capacidades.



Programa de Fortalecimiento a Organizaciones de la Sociedad Civil



En nuestro Programa de Fortalecimiento OSC, brindamos a las instituciones de todo el país herramientas para que puedan mejorar sus procesos organizacionales y brindar una mejor atención a sus beneficiarios.

En el año 2022, logramos llevar a cabo **22 capacitaciones** donde participaron **5,777 asistentes** de más de **400 instituciones** de la República Mexicana, así como de Bolivia, Colombia, Honduras, Guatemala, Paraguay, Perú y Estados Unidos.

Asimismo, realizamos la convocatoria ¡Vámonos de Pinta!, con la cual beneficiamos a **20 instituciones y a diferentes comunidades del Valle de Mexicali, quienes recibieron materiales de pintura.**

De igual forma, canalizamos mobiliario como muebles, lámpara y puertas, entre otras piezas, a diferentes casas hogar, asilos y centros de atención a migrantes, entre otras instituciones, con el propósito de que puedan mejorar sus espacios físicos.



Programa de Desarrollo Cultural



95 menores y jóvenes de casas hogar fueron beneficiados con actividades culturales como: clases de guitarra y música, campamento de verano y talleres de tecnología relacionados con robótica y creación de videojuegos.

Con el apoyo de Empresas Socialmente Responsables y la comunidad, logramos hacer posible que **998 menores y jóvenes** celebraran el Día del Niño con piñatas, dulces, regalos y diferentes alimentos, en sus instituciones y hogares.



Realizamos una convocatoria cultural donde fueron beneficiadas **4 casas hogar** con la entrega de instrumentos musicales, con el fin de desarrollar y/o fortalecer las capacidades artísticas de los menores y jóvenes que albergan.

Llevamos a cabo las **Posadas Navideñas**, donde **647 menores y 185 adultos mayores** pudieron convivir y disfrutar en sus instituciones de alimentos de la temporada y obsequios.



Programa de Apoyo a Comunidades Indígenas



El **Programa de Apoyo a Comunidades Indígenas** tiene como objetivo mejorar la calidad y el nivel de vida de las comunidades de la región, respetando y apoyando sus propias formas de producción, organización social, valores culturales y creencias.



A través de este programa beneficiamos a **178 menores y adultos** de la comunidad **Kumiai San Antonio Necua** con la entrega de alimentos, medicamento, pintura, ropa, zapatos, artículos de higiene y limpieza, mochilas, cilindros y artículos escolares.

Institucionalidad



Celebramos nuestro **18 Aniversario** con mensajes de nuestros colaboradores, voluntarios, donantes y representantes de instituciones aliadas. A través de las redes sociales de la institución, extendimos nuestro agradecimiento a quienes día a día se suman a las actividades que realizamos, además continuamos con nuestro compromiso hacia las personas más necesitadas y nuestro espíritu de servicio en beneficio de la población vulnerable de Baja California.

De igual forma, como parte de la celebración, reconocimos a los voluntarios, empresas socialmente responsables y comunidad en general por sumarse a las actividades que realizamos.

Como Aliado Regional en el estado de Baja California del Centro Mexicano para la Filantropía, A.C. (CEMEFI), brindamos el acompañamiento en diferentes temas organizacionales a **48 instituciones**, quienes forman parte de la membresía del CEMEFI.

Gracias al Fondo de Becas 2022, apoyamos a **25 instituciones**, para el pago de inscripción y cuota de renovación de membresías.

Además, acompañamos y asesoramos a 15 instituciones para que logran su renovación o acreditación por primera vez en Institucionalidad y Transparencia. Cadenas de Ayuda para México, A.C. también recibió su renovación en el nivel óptimo en la acreditación.



Voluntariado

Durante el año 2022, contamos con la participación de voluntarios quienes estuvieron presentes en nuestras actividades como lo son: **Apapacho para la Educación y Vámonos de Pinta.**



Gracias a todos los voluntarios por brindar su valioso tiempo y habilidades para ayudar a las personas más necesitadas a cubrir sus necesidades, logrando una mejor calidad de vida en las familias de nuestra sociedad.



Testimonios

“Mi nombre es Petra Rojo y desde hace cuatro años participo como voluntaria y donante en esta bella institución que es Cadenas de Ayuda para México, A.C.

Me siento muy contenta y satisfecha de que me den la oportunidad de poder apoyar sus diferentes campañas y actividades.

Me lleno de alegría cuando veo las caritas de los niños y de todas las personas que son beneficiadas. Espero en Dios que me siga dando vida y salud para seguir siendo un eslabón más de esta gran Cadena de Ayuda.”

Petra Rojo



He tenido la oportunidad de colaborar con Cadenas de Ayuda A.C. desde el año 2018 a través de sus diferentes iniciativas de apoyo. Mi interés personal inició con una convocatoria que leí en redes sociales de la campaña “Apapacho para la Educación”, misma que compartí con el personal de Infonavit Delegación XV Baja California para promover acciones de Responsabilidad Social.

Gracias al interés y buena voluntad de mis compañeros de trabajo nos fuimos involucrando poco a poco en diferentes eventos, como “La Gran Fiesta del Día del Niño” y “Posadas Navideñas”. Me entusiasmó mucho que Cadenas de Ayuda nos ofreció la oportunidad de apoyar a diferentes casas hogares y asilos de ancianos, entregando víveres y regalos; los trabajadores de Infonavit hemos conformado equipos de apoyo para hacer la entrega de nuestros donativos, lo que nos ha llenado de alegría y satisfacción la oportunidad de convivir con niñas, niños y adultos mayores en situación vulnerable.

El trabajo comprometido, organizado y transparente de Cadenas de Ayuda para programar las diferentes actividades nos impulsó a seguir promoviendo apoyos dentro de nuestra institución, y cada vez más compañeros se han inscrito para apoyar en otros programas adicionales; algunos como becas escolares y otros para tratamientos especiales para la salud y bienestar de algunos niñas y niños de nuestra localidad.

Me siento muy feliz y agradecida de ser un eslabón más en esta cadena de apoyo a la comunidad mexicalense.

Zoila Sosa Galaz



En los últimos tres años hemos tenido la oportunidad de trabajar en equipo con Cadenas de Ayuda para México, A.C. Esta experiencia ha sido muy gratificante ya que hemos marcado la diferencia en nuestra comunidad al desarrollar proyectos entre ambas organizaciones.

Cadenas de Ayuda para México, A.C., es una organización honesta, transparente, con valores y enfocada en ayudar a los más necesitados, compartimos los mismos valores en Grupo Hermosillo, ya que nuestra compañía siempre ha sido solidaria y ha apoyado diversas organizaciones y proyectos que a través de los años han beneficiado a nuestra comunidad.

Hemos visto los beneficios de trabajar en equipo, enfocando los recursos hacia una misma causa. Esto ha provocado que internamente nuestros colaboradores, subcontratistas y proveedores se sumen también a los proyectos que hemos desarrollada en equipo con Cadenas de Ayuda para México, A.C.

Por ejemplo, con el apoyo de nuestros colaboradores participamos activamente en la “Campaña Apapacho para la Educación”. Esta iniciativa está enfocada en ayudar a los niños para que cuente con útiles escolares y una mochila para que puedan asistir a la escuela. La educación es la base para construir una mejor sociedad, por eso para nosotros es tan importante esta noble causa.

También con el apoyo de nuestro subcontratistas y proveedores, así como las aportaciones de clientes de “The Home Depot”, a través de su colecta anual “Haz más por los demás” y de Cadenas de Ayuda para México, A.C., hemos realizado la remodelación en dos asilos-casas hogar “Asilo Consejo Sabio, A.C.” y “Refugio de Amor para Enfermos Mentales, A.C.” Nos sentimos muy orgullosos de haber participado en estos dos proyectos, ya que sumando las voluntades y aportaciones de todas, hicimos la diferencia para los habitantes de estas dos casas hogar.

Continuaremos trabajando y buscando la forma de seguir participando activamente con Cadenas de Ayuda para México, A.C. en las diversas iniciativas que puedan ayudar a mejorar nuestra comunidad. Creemos fervientemente que si trabajamos en equipo, con voluntad y enfocado nuestros recursos a causas que ayuden a los más necesitados, tendremos un mejor lugar para todos.

Grupo Hermosillo

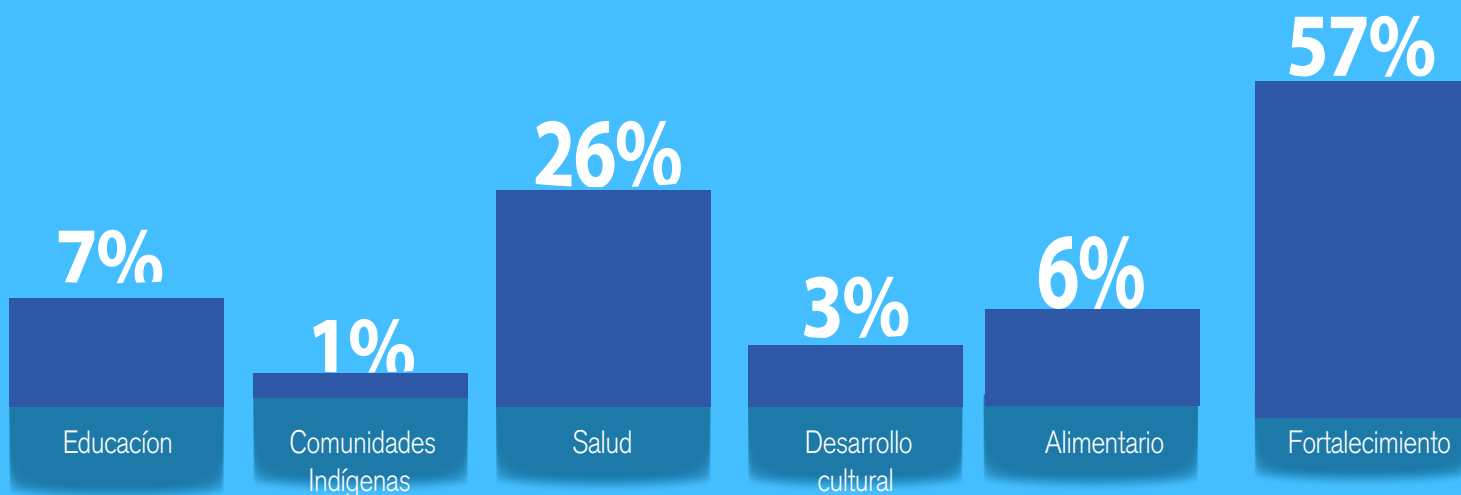


INFORMACIÓN FINANCIERA

Numeralia

Recursos movilizados durante 2022: \$24, 037,785.17 pesos

Recursos movilizados en general:



Programa de Salud

Beneficiarios Directos: **9,243**

Beneficiarios Indirectos: **543**

Recursos movilizados del programa:

\$6,264,192.87 pesos



Programa Alimentario

Beneficiarios Directos:	•	3,753
Beneficiarios Indirectos:	•	1,782
Kilos de alimentos entregados:	•	35 toneladas

Recursos movilizados del programa:

\$1,494,727.55 pesos



Programa de Educación

Beneficiarios Directos:	•	1,402
Beneficiarios Indirectos:	•	208

Recursos movilizados del programa:

\$1,692,603.02 pesos



Programa de Fortalecimiento a Organizaciones de la Sociedad Civil

Horas de capacitación:  **10,976.75**

Número de asistentes a las capacitaciones:  **5,777**

Beneficiarios Directos:  **9,096**

Beneficiarios Indirectos:  **1,058**

Recursos movilizados del programa:

\$13,773,595.44 pesos



Programa de Desarrollo Cultural

Beneficiarios Directos:  **2,089**

Beneficiarios Indirectos:  **496**

Recursos movilizados del programa:

\$582,574.08 pesos



Programa de Apoyo a Comunidades Indígenas

Beneficiarios Directos:  **178**

Beneficiarios Indirectos:  **122**

Recursos movilizados del programa:

\$230,092.21 pesos





Informe de Auditores independientes para Cadenas de Ayuda para México, A.C.

He examinado los estados de ingresos y egresos de Cadenas de Ayuda para México A.C., por los ejercicios comprendidos del 01 de enero al 31 de diciembre de 2022 y 2021, dichos estados son responsabilidad de la administración de la entidad. Mi responsabilidad consiste en expresar una opinión sobre los mismos con base en mi auditoría.

Mis exámenes fueron realizados de acuerdo con las normas de información financiera, las cuales requieren que la auditoría sea planeada y realizada de tal manera que permita obtener una seguridad razonable de que el estado financiero no contiene errores importantes y que está preparado de acuerdo con las bases contables aplicables a la entidad. La auditoría consiste en el examen, con base en pruebas selectivas, de la evidencia que soporta las cifras y revelaciones del estado financiero, así mismo, incluye la evaluación de las bases contables utilizadas y de la presentación del estado financiero. Considero que mis exámenes proporcionan una base razonable para sustentar mi opinión.

Como se indica en la nota 2 a los estados financieros, es política de la entidad la de preparar su información financiera sobre la base de reconocer sus ingresos y gastos, cuando se cobran o pagan respectivamente y no cuando se devengan o realizan, consecuentemente, el estado financiero que se acompaña no pretende presentar los ingresos y egresos del ejercicio de conformidad con las normas de información financiera.

En mi opinión, los estados financieros antes mencionados, presentan razonablemente, en todos los aspectos importantes, los ingresos y egresos de Cadenas de Ayuda para México, A.C. por los ejercicios comprendidos del 01 de enero al 31 de diciembre de 2022 y 2021, de conformidad con las bases de contabilización indicadas en el párrafo anterior.

Mexicali, B.C. a 22 de Marzo de 2023.



C.P.C. Jorge Luis Sandoval Dórame



Sandoval y Cía.
CONTADORES-AUDITORES
ASESORÍA Y DICTAMEN FINANCIERO

C.P.C. Jorge Luis Sandoval Dórame

Av. Antonio de Mendoza No.675 Col. Pro-Hogar
Mexicali, B.C. Tel. 5645874 / Cel. (686) 2301341
sandovalycia@hotmail.com

Balance General
Al 31 de Diciembre de 2022 y 2021
(En pesos)



	2022	2021
Activo		
Activo Circulante:		
Efectivo y Equivalentes de Efectivo	\$252,100	\$203,117
Instrumentos Financieros	\$0	\$0
Cuentas por Cobrar	\$0	\$67,058
Otros Activos Circulantes	\$90,207	\$127,134
Total del Activo Circulante	\$342,307	\$397,309
Inmuebles, Mobiliario y equipo neto	\$212,815	\$212,815
Total	\$555,122	\$610,124
Pasivo y Patrimonio		
Pasivo Circulante:		
Impuestos por pagar y pasivos acumulados	\$22,079	\$100,052
Total del Pasivo Circulante	\$22,079	\$100,052
Total del Pasivo	\$22,079	\$100,052
Patrimonio	\$533,043	\$510,072
Total	\$555,122	\$610,124

Las notas adjuntas son parte de los estados financieros



Sandoval y Cia.
CONTADORES-AUDITORES
ASESORIA Y DICTAMEN FINANCIERO

C.P.C. Jorge Luis Sandoval Dómine

Av. Antonio de Mendoza No.675 Col. Pro-Hogar
Mexicali, B.C. Tel: 5645874 Cel. (686)4301341
sandovalyca@hotmail.com

Estado de Actividades
 Por los años que terminaron el 31 de diciembre de 2022 y 2021 Cadenas de ayuda, A.C.[®]
 (En pesos)



	2022	2021
Ingresos:		
Por Donativos en Efectivo y Especie	\$9'825,955	\$20'592,875
Otros Ingresos	\$0	\$0
	\$9'825,955	\$20'592,875
Egresos:		
Gastos Generales	\$1'215,204	\$780,353
Programas de Apoyo Social	\$8'535,149	\$19'494,677
Otros Gastos	\$0	\$4,961
	\$75,602	\$312,884
Utilidad/Perdida de Operación		
	\$75,602	\$312,884
Ingreso Integral de Financiamiento		
Otros ganancia cambiaria	\$30,064	\$27,916
	\$45,538	\$284,968
Cambios Netos en el Patrimonio Contable		
	\$45,538	\$284,968

Las notas adjuntas son parte de los estados financieros



Sandoval y Cía.
 CONTADORES-AUDITORES
 ASESORÍA Y DICTAMEN FINANCIERO

C.P.C Jorge Luis Sandoval Dórame

Av. Antonio de Mendoza No.675 Col. Pro-Hogar
 Mexicali, B.C. Tel: 5645874 Cel. (686)230 341
 sandovalycia@hotmail.com

Estados de Flujo de Efectivo
 Por los años que terminaron el 31 de diciembre de 2022 y 2021 Cadenas de ayuda, A.C.[®]
 (En pesos)



	2022	2021
Actividades de Operación:		
Cambios en el Patrimonio Contable	\$45,538	\$284,968
Partidas relacionados con actividades de Inversión:		
Depreciación y Amortizaciones	\$0	\$0
(Aumento) disminución en:		
Cuentas por Cobrar y Otras	\$-0	\$-0
Otras Partidas Relacionadas con Actividades Inversión		
Flujos Netos de Efectivo de Actividades de Operación	\$45,538	\$284,968
Actividades de Inversión:		
Pago de Prestamos	\$0	\$0
Otros Pasivos		
Aumento Neto de Efectivo de Actividades de Inversión	\$45,538	\$284,968
Efectivo y Equivalente de Efectivo al principio del periodo	\$203,117	\$12,021
Efectivo y Equivalente de Efectivo al final del periodo	\$252,100	\$203,117

Las notas adjuntas son parte de los estados financieros



Sandoval y Cia.
 CONTADORES-AUDITORES
 ASESORÍA Y DICTAMEN FINANCIERO

C.P.C. Jorge Luis Sandoval Dórame

Av. Antonio de Mendoza No.675 Col. Pro-Hogar
 Mexicali, B.C. Tel: 5645874 Cel. (686) 2301341
 sandovalycia@hotmail.com



Cadenas de ayuda, A.C.®

Notas a los Estados Financieros

Por los años que terminaron el 31 de diciembre de 2022 y 2021

(En pesos)

Nota 1 - Objeto de la Asociación

El objeto de la asociación es la de llevar a cabo programas de ayuda a orfanatos, asilos de ancianos, centros de rehabilitación, casas para enfermos, casas de ayuda para varones, casas de ayuda para mujeres, reclusorios, hospitales, escuelas públicas o cualquier otra asociación o institución que la requiera.

La asociación civil fue constituida el día 24 de junio de 2006.

Con fecha del día 01 de marzo de 2012, la asociación fue incluida en la lista de entidades autorizadas para recibir donativos deducibles publicados en el diario oficial de la federación del impuesto sobre la renta.

Nota 2 - Políticas Contables

La asociación tiene como política registrar sus ingresos y egresos sobre la base de lo efectivamente desembolsado y no a lo devengado como lo indican las normas de información financiera. Esta práctica contable, es aceptada generalmente en entidades que no persiguen fines de lucro.

A) **Activos Fijos.** Los activos fijos se registran al costo de adquisición. La depreciación se determina en línea recta, con base en la vida útil estimada de los activos, como sigue:

Equipo	Años
Equipo de Computo	3.33

Los saldos al cierre del ejercicio por concepto de inversión en activos fijos son como sigue:

Equipo	2022	2021
Mobiliario y Equipo de oficina	\$4,470	\$0
Equipo de Computo	\$226,453	\$226,453
Total	\$230,923	226,453
Depreciación	(18,108)	(18,108)
Neto	212,815	208,345

Sandoval y Cía.
CONTADORES AUDITORES
FISCALÍA Y DIGITAL FINANCIERO

C.P.C. Jorge Luis Sandoval Dórame

Av. Antonio de Mendoza No.675 Col. Pro-Hogar
Mexicali, B.C. Tel: 5645874 Cel. (686)2301341
sandovalycia@hotmail.com



Cadenas de ayuda, A.C.®

Notas a los Estados Financieros

Por los años que terminaron el 31 de diciembre de 2022 y 2021

(En pesos)

B) Ingresos. Los ingresos que percibe la asociación son exclusivamente por concepto de donativos en efectivo y por público en general.

Los ingresos por donativos únicamente se utilizan para efectos de solventar los gastos relativos al objeto social de la asociación y estos se depositan íntegramente en las cuentas bancarias de la misma.

Nota 3 - Régimen Fiscal

La asociación se encuentra contemplada dentro del título III de la ley del impuesto sobre la renta denominado "de las personas morales con fines no lucrativos" específicamente de las señaladas en la fracción VI del artículo 95 de dicha ley, por lo que no se encuentra sujeta al pago del impuesto sobre la renta derivado de sus ingresos.

Las personas morales comprendidas en la fracción VI del artículo 95 de la ley del impuesto sobre la renta, únicamente estarían sujetas al pago del impuesto correspondiente, en caso de distribuir remanente distribuible a sus asociados, aun inclusive, cuando este provenga de omisiones de ingresos, compras no relacionadas y por las erogaciones que efectúen y no sean deducibles en los términos del título IV de la citada ley.

En caso de distribuir remanente distribuible del mencionado en el párrafo anterior, se causaría el impuesto sobre la renta a la tasa del 29% para 2013 y 28% para 2014 y 30% para 2015 al 2022 considerándose tal como pago definitivo.

A continuación se mencionan algunas de las obligaciones fiscales a que están sujetas las personas morales con fines no lucrativos:

A) Llevar sistemas contables de conformidad con el reglamento del código fiscal de la federación.

B) Expedir comprobantes fiscales en los términos del código fiscal por sus ingresos por donativos.

C) Presentar declaración anual informativa a más tardar en el mes de marzo, informando los ingresos y egresos obtenidos en el año de calendario.

D) Retener y enterar el impuesto a cargo de terceros, así como expedir las constancias respectivas.



Sandoval y Cia.
CONTADORES PÚBLICOS
FISCALÍA Y DICTAMEN FINANCIERO

C.P.C Jorge Luis Sandoval Dóname

Av. Antonio de Mendoza No.675 Col. Pro-Hogar
Mexicali, B.C. Tel: 5645874 Cel. (686)2301341
sandovalycia@hotmail.com



Cadenas de ayuda, A.C.®

Notas a los Estados Financieros

Por los años que terminaron el 31 de diciembre de 2022 y 2021

(En pesos)

E) Cumplir anualmente con los requisitos específicos para entidades autorizadas a expedir recibos de donativos deducibles.

De acuerdo al artículo sexto, fracción primera de la ley del impuesto al activo, no es contribuyente de este impuesto, quienes a su vez no sean contribuyentes del impuesto sobre la renta.

Nota 4 - Patronato de la Asociación y Patrimonio

Constitución de la Asociación:

La asociación se constituyo bajo el carácter de asociación civil misma que no podrá perseguir fines de lucro alguno y se rige por lo establecido en el código civil del estado de Baja California.

El patrimonio de la asociación se forma principalmente por los donativos recibidos.

Los asociados que la integran son: Gonzalo Montaña Fimbres, Blanca Azucena Montaña Fimbres, Yessenia Montaña Hernández y Edgar Montaña Fimbres.

Estas notas forman parte integrante de los Estados Financieros de Cadenas de Ayuda para México, A.C. al 31 de diciembre de 2022 y 2021.

Lista de Notas:

Anexo 9 índice: 02090001000000 Nota: Todos los donativos fueron de público en general

Anexo 9 índice: 02090004000000 Nota: Todos los donativos fueron al público en general

Anexo 10 índice: 02100038000000 Nota: No causo IVA por pagar ya que no realizo actividades diferentes a las autorizadas por el SAT para las Donatarias Autorizadas

Anexo 11 índice: 02110021000000 Nota: No hubo cantidades adicionales a cargo ya que todo se llevo de acuerdo a la normatividad de las reglas 2013 para las donatarias autorizadas

Anexo 11 índice: 02110034000000 Nota: La donataria no realizo actividades que causaran el IETU en el ejercicio



Sandoval y Cía.

CONTADORES AUDITORES
ASESORÍA Y DICTAMEN FINANCIERO

C.P.C Jorge Luis Sandoval Dórame

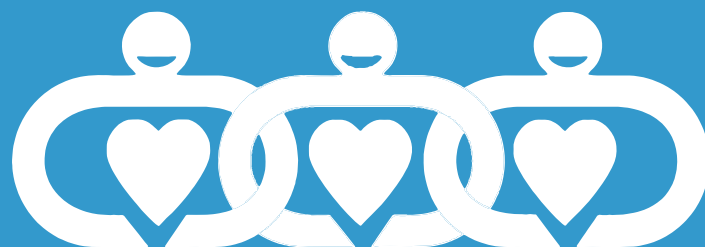
Av. Antonio de Mendoza No.675 Col. Pro-Hogar
Mexicali, B.C. Tel: 5645874 Cel. 686 2301341
sandovalycia@hotmail.com

Donantes



¡GRACIAS!





Cadenas de ayuda, A.C.[®]

www.cadenasdeayuda.org



Campaña
Porque nunca
falta para dar
6 de febrero

